

Jaarbeoordeling CO₂ 2023

Versie: 1.0
25 januari 2024

Akkoord directie:



1	Inhoud	
1	Inhoud.....	2
2	Bedrijf- en basisgegevens.....	3
2.1	Activiteiten.....	3
2.2	Organisatorische grenzen.....	3
2.3	Verantwoordelijkheden.....	3
2.4	Bedrijfsonderdelen.....	3
2.5	Projecten met gunningsvoordeel.....	4
2.6	Operationele grenzen.....	4
2.7	Energieverbruikers.....	5
2.8	Energieverbruikers.....	5
2.9	Energiebalansen.....	5
2.10	Factoren die het energieverbruik beïnvloeden.....	5
3	Berekeningsmethodiek.....	6
3.1	Actuele berekeningsmethodiek & conversiefactoren.....	6
3.2	Basisjaar.....	6
3.3	Rapportageperiode.....	6
3.4	Verificatie.....	6
3.5	Berekening / allocatie van emissies binnen projecten met gunningvoordeel.....	6
3.6	Wijzigingen berekeningsmethodiek.....	6
3.7	Herberekening basisjaar & historische gegevens.....	6
3.8	Uitsluitingen.....	6
3.9	Opname van CO ₂	6
3.10	Biomassa.....	6
4	Analyse van de voortgang.....	7
4.1	Emissies en significant energieverbruik.....	7
4.1.1	Jaarverbruik.....	8
4.2	Trends.....	8
4.3	Voortgang reductiedoelstellingen.....	9
4.3.1	Scope 1 & 2 doelstellingen.....	9
4.4	Onzekerheden.....	9
4.5	Medewerker bijdrage.....	9
4.6	Verbeterpunten.....	9
5	Maatregelen en initiatieven.....	10
5.1	Al getroffen maatregelen.....	10
5.2	Op de hoogte blijven.....	10
5.3	Initiatieven.....	10
5.4	Afgeronde initiatieven.....	10
5.5	Lopende / nieuwe initiatieven.....	10

2 Bedrijf- en basisgegevens

2.1 Activiteiten

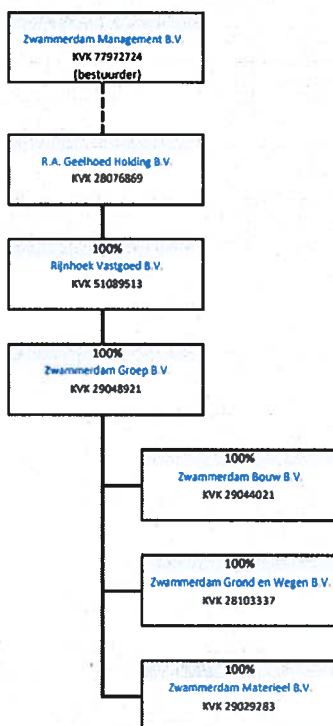
Zwammerdam Groep houdt zich bezig met wegenbouw en infra in de breedste zin van het woord. De werkzaamheden bestaan grotendeels uit asfalteren, grond-, weg- en bouwactiviteiten.

2.2 Organisatorische grenzen

De organisatorische grenzen zijn bepaald met behulp van de operationele zeggenschapsmethode en de uittreksels van de Kamer van Koophandel.

Organisatiestructuur

Organogram



Organisatorische grenzen

Het uittreksels van de Kamer van Koophandel zijn opgenomen in het managementsysteem.

2.3 Verantwoordelijkheden

- Eindverantwoordelijke (directie-verantwoordelijke): René Geelhoed
- Verantwoordelijke stuurcyclus (KAM-coördinator): Maud Hölscher
- Contactpersoon emissie-inventaris : Maud Hölscher

2.4 Bedrijfsonderdelen

In tabel 1 zijn de bedrijfsonderdelen van Zwammerdam Groep vermeld. Deze onderdelen geven inzicht in de grootte van de bedrijfsinrichting en gewerkte uren.

Tabel 1: Bedrijfsonderdelen

Onderdeel	Oppervlak (Bedrijfsvloeroppervlak) [m ²]	Bedrijfstijd [uren per jaar]	Toelichting
Kantoren	5 x 20 3 x 25	9.200 10.672	
Werkplaats	1 x 249	1.840	
Magazijn	1 x 1.116	0	
Projectlocaties	PM	PM	
Totaal	1.540	21.712	

2.5 Projecten met gunningsvoordeel

In deze periode zijn de volgende projecten met gunningsvoordeel actief en vormen onderdeel van deze rapportage:

- Geen.

2.6 Operationele grenzen

Bij het bepalen van de operationele grenzen wordt onderscheid gemaakt tussen Scope 1, 2 & 3 categorieën. In de scope-indeling van de CO₂- Prestatieladder houdt dit het volgende in:

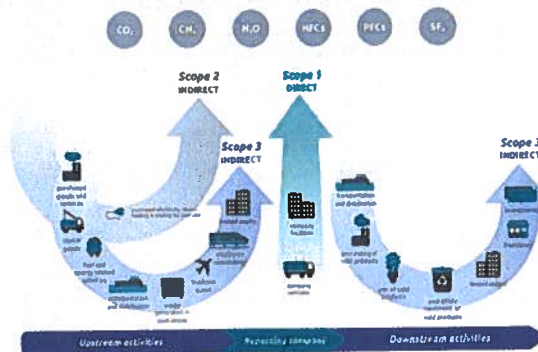
Scope 1 is alle directe CO₂-uitstoot van het bedrijf.

Scope 2 is alle indirecte CO₂-uitstoot die direct te beïnvloeden is, namelijk uitstoot door elektriciteit

Scope 3 is alle overige indirecte uitstoot.

Als onderdeel van het energiemanagementsysteem worden de energiegebruikers

binnen de organisatie beschreven en wordt een overzicht van de emissiebronnen weergegeven.



Als er binnen de organisatie door veranderde organisatiegrenzen of de aankoop van nieuwe kapitale goederen sprake is van nieuwe emissiestromen dan worden deze opgenomen in de emissie inventaris en onderliggende jaarbeoordeling.

De actuele emissiestromen binnen de operationele grenzen zijn:

- Scope 1:
 - Verwarming kantoor en overige bedrijfsgebouwen;
 - Brandstofverbruik wagenpark (bedrijfswagens);
 - Brandstofverbruik materieel.
- Scope 2 en scope 3 (zakelijke kilometers):
 - Elektriciteit kantoor en overige bedrijfsgebouwen;
- Scope 3: nvt
 - Zakelijke kilometers in privé auto's;
 - Vliegkilometers.

2.7 Energieverbruikers

Jaarlijks worden in onderliggende jaarbeoordeling de energieverbruikers van de organisatie herzien. Deze energieverbruikers hebben veel invloed op de CO₂ uitstoot binnen Zwammerdam Groep.

De wijzigingen binnen de emissiestromen- en of energieverbruikers in de afgelopen periode zijn:

- Er zijn zonnepanelen aangebracht, dus is er een reductie in scope 2 te zien.

2.8 Energieverbruikers

Elektriciteit:

- Verlichting;
- Kantoorapparatuur;
- Airconditioning
- ICT-apparatuur;
- Elektrisch gereedschap;
- Keukenapparatuur;

Gas:

- CV-ketel.

Diesel

- Personen auto's;
- Bedrijfsbussen;
- Materieel (asfaltmachines, kranen, heftruck, knikmops, aggregaten e.d.).

Benzine

- Materieel (o.a. trilmachines)

Aspen

- Materieel (o.a. klein materieel)

2.9 Energiebalansen

In het materiële systeem wordt een overzicht weergegeven van de energieverbruikers binnen de categorie materieel.

2.10 Factoren die het energieverbruik beïnvloeden

In deze jaarbeoordeling wordt het energieverbruik gerelateerd aan factoren die het energieverbruik waarschijnlijk hebben beïnvloed. Het voordeel van het beschouwen van het specifieke energieverbruik is dat het verbruik op deze manier als het ware wordt gecorrigeerd voor allerlei invloeden. In het geval van Zwammerdam Groep wordt het energieverbruik hoofdzakelijk beïnvloed door de omzet. Tabel 2: Factoren die energiegebruik beïnvloeden

Eenheid		2021	2022	2023	2024	2025	2026
Omzet	Euro's	12.357.943	13.788.330	10.101.450	-	-	-
FTE / uren	Uren	89.491	83.917	75.989	-	-	-

3 Berekeningsmethodiek

Het berekenen en beoordeling van de CO₂ van de organisatie is onderdeel van het Energiemanagementsysteem dat in het kader van de CO₂-prestatieladder is ingevoerd. Om deze reden is het meest recente Handboek (3.1) CO₂-prestatieladder zoals uitgegeven door de Stichting Klimaatneutraal Aanbesteden & Ondernemen (SKAO) leidend binnen de berekeningsmethodiek.

3.1 Actuele berekeningsmethodiek & conversiefactoren

Het meest recente Handboek CO₂-prestatieladder zoals uitgegeven door de SKAO vormt de basis voor de berekeningen binnen emissie inventaris en jaarbeoordeling. De emissiefactoren zoals genoemd op de website www.co2emissiefactoren.nl worden aangehouden. Voor de onderliggende rapportage zijn de conversiefactoren gebruikt geldend op de datum van onderliggend rapport.

3.2 Basisjaar

Het basisjaar is 2021.

3.3 Rapportageperiode

Deze jaarbeoordeling is opgesteld conform ISO14064 en beschrijft de CO₂-emissies van 2023 (01-01-2023 tot en met 31-12-2023).

3.4 Verificatie

De emissie inventaris is niet geverifieerd. Deze wordt geverifieerd tijdens de externe audit door de CI.

3.5 Berekening / allocatie van emissies binnen projecten met gunningvoordeel

Zie paragraaf 2.5.

3.6 Wijzigingen berekeningsmethodiek

Er zijn geen wijzigingen in de berekeningsmethodiek.

3.7 Herberekening basisjaar & historische gegevens

Er heeft geen herberekening plaatsgevonden.

3.8 Uitsluitingen

Er zijn geen uitsluitingen.

3.9 Opname van CO₂

Er heeft in de afgelopen periode geen opname van CO₂ plaatsgevonden binnen de bedrijfsactiviteiten.

3.10 Biomassa

Er is in de afgelopen periode geen gebruik gemaakt van biomassaverbranding.

4 Analyse van de voortgang

4.1 Emissies en significant energieverbruik

In 2021 bedroeg de totale CO₂-footprint van Zwammerdam Groep 1.037 ton CO₂.

In 2022 bedroeg de totale CO₂-footprint van Zwammerdam Groep 972 ton CO₂.

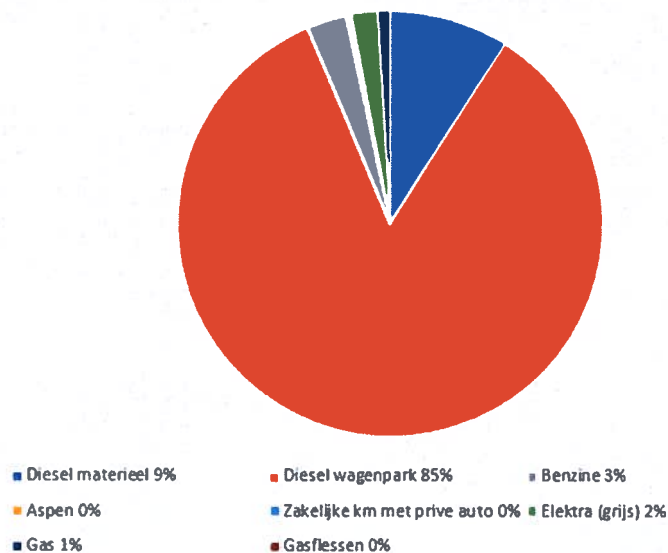
In 2023 bedroeg de totale CO₂-footprint van Zwammerdam Groep 932 ton CO₂.

Uit de emissie inventaris blijkt dat de volgende energiestromen het meest significant zijn:

- Brandstofverbruik:
 - Brandstofverbruik diesel door auto's en materieel: 87% – 91% - 94%.
 - Brandstofverbruik benzine door auto's en materieel: 3% – 7% - 3%.

Naar de onderstaande grafiek en tabel gekeken is te zien dat 94% van de uitstoot wordt veroorzaakt door het brandstofverbruik van de machines en bedrijfsauto's. De meeste CO₂-uitstoot wordt veroorzaakt door de projecten. Gezien het type organisatie dat Zwammerdam Groep is, valt te verwachten dat de overhead-activiteiten een zeer kleine plaats innemen. Het nemen van maatregelen op dit gebied levert dan ook de meeste milieuwinst op. De maatregelen zijn hier voor een groot deel op gericht.

CO₂ Uitstoot 2023

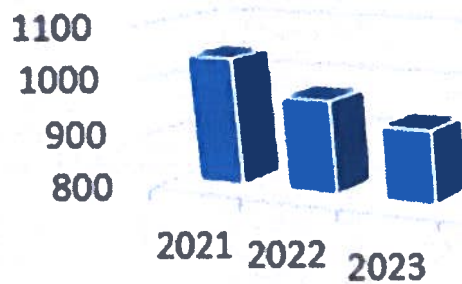


4.1.1 Jaarverbruik

Energiestroom	Eenheid	2021	2022	2023
Elektra (grijs)	kWh	74.817	70.955	42.851
Gas	m3	11.276	7.634	5.384
Diesel materieel	L	58.474	56.667	39.695
Benzine	L	10.633	9.622	12.088
Zakelijke km (privé auto's)	km	20.147	18.412	7.366
Vliegreizen	km	0	0	0
Aspen	L	705	1.075	945
Gasflessen (propaan)	L	343	328	417
CO ₂ uitstoot	Ton	1.086	972	932
CO ₂ /€	Gram	87,85	70,46	92,26
CO ₂ /€ scope 1	Gram	84,33	67,48	90,19
CO ₂ /€ Scope 2	Gram	3,52	2,98	2,08
Emissies Scope 1	Ton	1.042	930	911
Emissies Scope 2	Ton	44	41	21
Emissies projecten	Ton	1.018	914	900

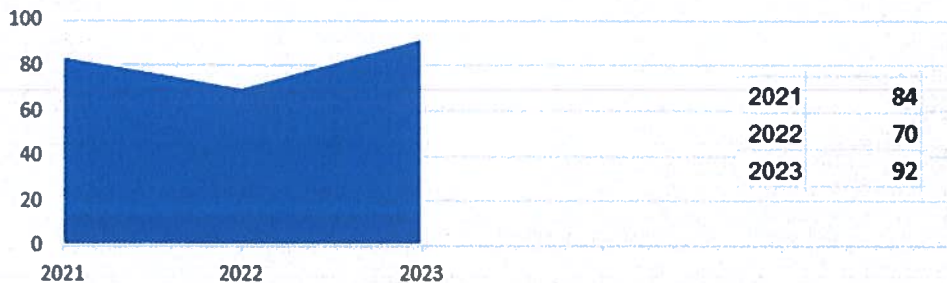
4.2 Trends

CO₂ Uitstoot in tonnen



4.3 Voortgang reductiedoelstellingen

CO₂ Uitstoot in grammen per omgezette €



4.3.1 Scope 1 & 2 doelstellingen

Doelstelling Scope 1:

10% CO₂ reductie gerelateerd aan omzet in 2024 ten opzichte van 2021.

Jaardoelstelling: 3% - 3,5% CO₂ reductie per jaar.

In scope 1 is er een daling geconstateerd ten opzichte van het totaal in 2021 van 8,3%. Gerelateerd aan de omzet is een stijging van 12% te zien en aan 7,9% ten opzichte van de gewerkte manuren. Een vermindering van diesel materieel is van grote invloed

Dit beleid wordt voortgezet en metingen geven meer duidelijkheden t.b.v. de voortgang en behaalde reductie.

Doelstelling Scope 2:

62% CO₂ reductie gerelateerd aan omzet in 2024 ten opzichte van 2021 gemeten a.d.h.v. omzet.

Jaardoelstelling: 20% in 2023.

Binnen scope 2 is er een reductie te zien t.o.v. 2021 van ruim -55%. Gerelateerd aan de omzet is er een daling van -45,2% procent te zien. Door het plaatsen van zonnepanelen in het voorjaar 2023 hebben we de reductie van grijze stroom kunnen realiseren.

4.4 Onzekerheden

De beschreven cijfers van 2023 omtrent propaan en het elektra grijs en gas van december 2023 zijn geschat.

4.5 Medewerker bijdrage

Zwammerdam Groep maakt het op de volgende manier mogelijk voor medewerkers om bij te dragen aan en mee te denken over CO₂-reductie:

- Medewerkers kunnen contact op nemen met de CO₂-coördinator voor ideeën met betrekking tot de CO₂-reductie voor scope 1 en 2.
- Medewerkers kunnen letten op het brandstof- en elektriciteitsverbruik door hier bewust mee om te gaan en anderen te wijzen op de bewuste omgang hiervan.

De medewerkers hebben in deze periode de volgende acties ondernomen: deelname aan communicatie.

4.6 Verbeterpunten

Het systeem is in 2021 opgezet, hierdoor zijn er nog geen verbeterpunten geconstateerd.

5 Maatregelen en initiatieven

Een daling van het energieverbruik leidt in bijna alle gevallen ook tot CO₂-reductie. Het nemen van maatregelen die het energieverbruik verlagen dragen daardoor bij aan het behalen van de CO₂-reductiemaatregelen. In het onderstaande overzicht staan de maatregelen die al getroffen zijn.

5.1 Al getroffen maatregelen 2021 - 2023

- LED verlichting bouwprojecten.
- Aanschaf auto's met Eco-stand.
- Aanschaf zuiniger materieel.
- Zonnepanelen bedrijfslocatie
- Zonnepanelen op keetbussen
- Zuinigere omgang gas en elektraverbruik van het pand.

Overige genomen maatregelen zijn opgenomen in de maatregelenlijst van SKAO.

5.2 Op de hoogte blijven

Zwammerdam Groep BV blijft op de hoogte van initiatieven die spelen in de markt door:

- Lidmaatschap branche MKB Infra
 - Belangrijkste ontwikkelingen in de infra branche;
 - Diverse nieuwsbrieven wekelijks.
- Informatie via adviseur van KAM-adviseur Nederland B.V.
- Lidmaatschap SKAO
 - Belangrijkste ontwikkelingen ten aanzien van CO₂ Prestatieladder;
 - Diverse malen per jaar.

5.3 Initiatieven

Jaarlijks wordt bekeken welke nieuwe initiatieven binnen de sector interessant zijn voor het behalen van de reductiedoelstellingen. In dit beoordelingsverslag wordt bekeken of de initiatieven nog actueel zijn of reeds zijn afgerond. In het Jaarplan wordt besproken aan welke initiatieven deelgenomen wordt en worden deze keuzes verklaard.

5.4 Afgeronde initiatieven

- Asfaltdag
 - Datum: 12 december 2023
 - Wie: Hans Duiker (calculator) en Rosalie Geelhoed (Verkoper)
 - Onderwerpen: Verduurzaming is het thema binnen de asfaltsector. CO₂ doelen, hergebruik en andere onderwerpen die bijdragen aan verduurzaming zijn het gesprek van de dag in de wereld van het asfalt. Tijdens de dag wordt dit punt van meerdere kanten belicht.
- KAM-adviseur Nederland B.V. "Initiatief Samen Slim besparen"
 - Datum: 24 maart 2023
 - Wie: Maud Hölscher (kam-coördinator)
 - Onderwerpen: Duurzaam beleid, resultaten en acties.

5.5 Lopende / nieuwe initiatieven

- Duurzame asfaltsector/ jaarlijkse asfaltdag
 - Gezamenlijk streven: Groen is het centrale thema. Kennis op te doen en inzichten met elkaar delen.
 - Deelnemers: Aannemers uit de asfaltbranche. Sprekers zijn bedrijven uit de wereld van asfalt, mobiliteit, opleiding, infrastructuur, wegenbouw, hun diensten en producten.
 - Omschrijving: minimaal 1x per jaar presenteert VBW asfalt een keur aan sprekers en professionals die hun kennis en inzichten over verschillende onderwerpen delen. Daarnaast is er een expositie waar tientallen bedrijven hun diensten en producten presenteren.
 - Budget: € 1.500,-

- KAM-adviseur Nederland B.V. "Initiatief CO₂ reductie KAM-adviseur Nederland"
 - Gezamenlijk te streven naar CO₂ reducerende werkwijzen en duurzame methoden.
 - Deelnemers: KAM-adviseur Nederland B.V., JFK en overige aannemers uit voornamelijk de grond-, weg- en waterbouwbranche.
 - Minimaal tweemaal per jaar (en indien meer gewenst) worden bijeenkomsten georganiseerd door KAM-adviseur Nederland B.V. Tijdens deze bijeenkomsten wordt met diverse bedrijven gesproken over CO₂ reductie, omgang met projecten en CO₂, mogelijkheden tot verduurzamen van het bedrijf en eventuele ketenpartners. Initiatieven, maatregelen en bevindingen worden gedeeld. Er wordt gekeken naar de kansen en bedreigingen binnen diverse werkwijzen. Kennisdeling is een zeer belangrijk aspecten tijdens de bijeenkomsten.
 - Het initiatief zal mogelijk leiden tot samenwerking met bedrijven uit dezelfde branche, tot inzicht komen nieuwe innovatieve ideeën en informatie en kennis ontvangen door de inzet van verschillende sprekers.
 - Dit initiatief heeft betrekking op alle facetten omtrent milieu en reductie van CO₂ uitstoot. Maatregelen zijn op alle mogelijke manieren mogelijk.

- Deelname aan de algemene ledenvergaderingen en overige bijeenkomsten van MKB-infra:
 - Gezamenlijk streven: werken aan een sterke machtspositie voor MKB-bedrijven in een gezond ondernemersklimaat, met ruimte voor innovatie, eerlijke en vrije concurrentie en een open samenwerking tussen opdrachtgevers en opdrachtnemers. Faciliteren en stimuleren van de uitwisseling van kennis, ervaring en informatie .
 - Deelnemers:Lidbedrijven.